

SENDSUDSOU

# SHOWMAGE

UNE FANTASIE DE  
DUPUIS ET MONTHEIL

AVEC  
CLARK-LANGRÉE  
DUPUIS  
NAVACELLE  
CHAIB FDDOUR  
IDA

LES AUTEURS POUVAIENT SE TAIRE, SE MOQUER, NE RIEN DIRE,  
ILS ONT CHOISI D'EN RIRE, TANT QUE C'EST ENCORE POSSIBLE.

**Essaion**

6, rue Pierre au Lard 75004 Paris Métro : Hôtel de ville-Rambuteau

Réservations : 01 42 78 46 42 [www.essaion.com](http://www.essaion.com)

LOCATIONS: Fnac - Carrefour - 0 892 68 36 22 (Service 0,40 € / min + prix appel) - [www.fnac.com](http://www.fnac.com)

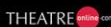
**Du 19 mars au 2 mai**  
**Du jeudi au samedi à 21h15**

 BilletRéduc

 tatoovii

 Ticketnet.fr

 Ticket.com

 THEATRE online.com

 theatres parisiens

**Contacts Presse :**

**Catherine Guizard / La Strada & Cies**

06. 60.43.21.13

[lastrada.cguziard@gmail.com](mailto:lastrada.cguziard@gmail.com)

# SHOWMAGE

Une fantaisie  
De J C Montheil et E. Dupuis

**AU THEATRE ESSAION** 6 rue Pierre au Lard 75004 Paris  
Du 19 Mars au 2 mai du jeudi au samedi à 21h15  
Prix des places 20 Euros et 15 Euros

## RESUME

Gérard chômeur de longue durée, se bat contre son chômage, ses manques, les préjugés. Kouka est l'envoyée de Dieu, elle débarque chez lui pour le convaincre d'être le Messie. Elle lui laisse la nuit pour réfléchir.

Lisa, la femme de Gérard rentre du travail avec comme chaque soir le secret espoir qu'il ait trouvé un emploi. Gérard ne sait pas trop comment lui expliquer qu'il a été choisi comme Messie. Sa tâche se complique quand sa mère communiste de la première heure, tout droit sortie du bar d'en face, débarque...

## DISTRIBUTION

**Gérard :** **David Dupuis**  
trentenaire, chômeur, buveur de bière, désespère de trouver un travail. Il est amoureux de sa femme Lisa et la désire. Il est régulièrement confronté à la forte personnalité de sa mère.

**Lisa :** **Aimée Clark-Langrée**  
est la femme de Gérard. Elle travaille beaucoup. C'est elle qui fait chauffer la marmite. Elle est spontanée, généreuse, amoureuse mais jalouse. Elle aime la bière et la bavette. Elle encourage, soutient son Gégé d'amour.

**Kouka :** **Fatima Chaïb-Eddour**  
est l'envoyée de Dieu. Elle est présente depuis les origines, fidèle, éternelle, soumise. Elle porte en elle, toutes les couleurs de l'humanité. Elle est entêtée, convaincante. Elle ne connaît qu'un seul livre : le livre ! Folle des évangiles, à bout de force, elle boit et s'abandonne à la sensualité...

**La mère de Gérard** **Bénédicte Navacelle**  
Karl Marx en personne, veuve, communiste convaincue, elle n'a d'yeux et d'amour que pour le prolétariat. Elle n'aime que ses amis communistes, la bière, son fils et sa belle-fille...

# SHOWMAGE

## Une fantaisie

Œuvre d'art dans laquelle l'imagination s'est donnée libre cours. Les auteurs n'ont pas pensé à faire une œuvre et encore moins de l'art. Ils espéraient et espèrent rire et partager ce rire tant que c'est encore possible.

## INTENTION DES AUTEURS

« Showmage » est une comédie qui commence par un moment de grande solitude. Nous sommes nombreux à connaître ces moments où nous ne sommes rien, rien pour nous même et donc rien aux yeux des autres. Nous voilà au cœur de l'abandon, il nous faut braver le monde, décrocher notre téléphone et se vendre encore et encore. Nous vivons un monde déshumanisé, nous sommes confrontés à des machines qui nous parlent, à des voix qui nous donnent des ordres... Nous voudrions seulement parler à quelqu'un, entendre une voix humaine, il faut exécuter les commandements du « Tapez un », « confirmez votre choix tapez deux ». Il nous fallait parler de ce moment désespérant, parce qu'il est si absurde, ce moment, il nous fait rire. Plus la situation est tendue plus nous sommes drôles pour qui nous observe.

Nous voulons montrer ce moment où tout se décale : une société en crise, un homme sans travail, sans espoir ayant perdu tout contact avec la société active et faire de cette situation, le théâtre d'une comédie. Maintenant que la situation est posée qu'elle est absurde, nous voudrions travailler sur comment continuer le décalage et faire grandir le comique, le rocambolesque. **Plutôt qu'un DRH du nouveau monde, nous avons choisi une envoyée de Dieu, pas un de ceux qui veut convertir mais, l'ange annonciateur, le porteur d'une grande nouvelle. Celui qui en une phrase donne des perspectives à la vie que nul homme encore moins un chômeur abandonné ne pouvait imaginer.**

Nous souhaiterions nous rapprocher des comédies dans lesquelles les personnages sont coincés dans un moment où « s'expliquer » complique encore plus la situation. Il est impossible de dire des choses simples quand les personnes sont enfermées dans une seule pensée. Nous souhaiterions travailler sur le double sens : une phrase qui semble innocente peut être troublante pour qui l'entend.

Chacun des personnages ne veut et ne peut sortir de son point de vue. C'est le paradis des « quiproquos » et des « mal entendus ».



## INTENTION DU METTEUR EN SCENE

Les spectateurs seront accueillis comme des invités que l'on se réjouit de recevoir. Nous le préviendrons que nous ferons notre possible pour ne pas l'ennuyer. Nous lui avouerons que nous n'avons pas grand moyen, qu'il nous restait l'imagination comme dernière folie. Nous ne lui cacherons rien. Nous lui montrerons le théâtre vide. Nous inventerons sous son regard. Nous lui offrirons nos corps différents, vivants, abimés par la vie. Si nous avons besoin de la lune nous gonflerons un ballon. Si un nuage passe dans le ciel, nous utiliserons un fumigène. Un pétard fera le tonnerre, l'éclair sera un serpent qui traversera la scène. Une machine crachera des bulles juste pour que nous nous amusions à les attraper et les éclater.

Nous jouerons la pièce et nous nous jouerons d'elle. La pièce est écrite pour que les acteurs jouent avec plaisir des personnages pris dans un délire. Il n'est pas question de sobriété peut-être ne sommes nous pas loin d'un plaisir facile, de jeux de mots attendus, entendus. Les acteurs auront pour mission d'incarner cette facilité, sans ironie, avec sincérité.

Ce n'est pas tous les jours que l'un de nos proches est appelé pour incarner le « messie ». Comment incarner le non incarnable? Un vrai problème de théâtre. La pièce est une occasion de parler du théâtre, des acteurs, du vrai, du faux. La pièce est un prétexte. C'est aussi pour moi l'occasion de réunir des acteurs et des actrices avec lesquel(le)s j'ai plaisir à inventer, à jouer et rire.

Inventer un moment de joie avec tous les artifices du théâtre.

Jean Claude Montheil

## BIOGRAPHIES



### JEAN CLAUDE MONTHEIL, AUTEUR, METTEUR EN SCÈNE

Né en Limousin en 1962, Jean Claude MONTHEIL débarque à Paris à dix-huit ans où il exerce tour à tour les métiers de comédien, metteur en scène, assistant mise en scène à l'Opéra, directeur de casting, scénariste au cinéma. Après avoir travaillé avec de nombreux réalisateurs français (Jean Paul Civeyrac, Yves Caumon, Alain Guiraudie, Laurent Achard, Alain Raoust, Philippe Ramos, Claire Doyon...) ou metteur en scène (Stephen Taylor, Max Eyrolles, Jean Luc Palies, Jean-Pierre Laruy, Pierre Forest, Christophe Givois,

Pierre Strosser), il signe depuis 2005 ses propres films. Parallèlement, Jean Claude Montheil a été responsable du département réalisation à la Maison du Film Court. Il a été enseignant « réalisation » à l'Université de Jussieu. Il a été membre de la Commission de Court Métrage du Limousin. Depuis 2012 il a mis en place en collaboration avec l'INA un projet dans le cadre des ZSPC dans le quartier du Bois l'Abbée en banlieue parisienne où il accompagne des jeunes réalisateurs de l'écrit au montage de leurs films.



### EMMANUEL DUPUIS, AUTEUR

Il écrit un premier texte à l'âge de 14 ans, puis quelques années plus tard *Trois secondes ce jour là...* finaliste en 1993 du concours d'écriture «votre plume au service des planches». Ce texte est mis en scène par Serge Lalou en 1999 à l'Aktéon Théâtre. Parallèlement, il suit des études de médecine et devient néphrologue. D'autres textes seront créés à l'Aktéon : *La roulette tartare* par Michel Laliberté en 1999, *Une histoire bousillée* par Sophie Barjac en 2002, *Des baleines sur la Seine* par Christophe Givois en 2006 et dans d'autres théâtres : *Courts-scénages* au Théâtre de l'île Saint Louis par Serge Lalou et

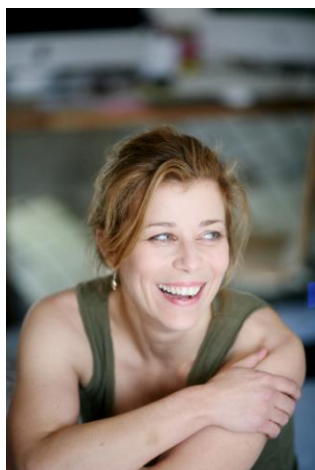
Christophe Givois en 2001, *Dieu nous a volé* à la maison des métallos en lecture dirigée par Jean Claude Montheil la même année, et au Théâtre de l'Essaïon *Trio* par Christophe Givois en 2007. D'autres pièces ont été créées au Théâtre de l'Essaïon : *Page 157* co-écrite avec Bruno Dallaporta, mise en scène par Serge Lalou et Valérie Berman en 2009 et 2010, *Le grand loup et la petite cuillère* spectacle musical pour enfants mis en scène par Myriam Yven, Jean Claude Montheil, Christophe Givois en 2013. Il écrit *Saint Lazare-Vegas* créé en 2016-2017 au Théâtre de l'Essaïon. Il crée un personnage fantasque de mini-série, une doctoresse de l'an 3000, Dr Tartempion, devenu docteur K'Dabra, dont les premiers épisodes sont en cours de production.



### FATIMA CHAÏB-EDDOUR, COMÉDIENNE

**Fatima Chaï-eddour** se forme à la pratique du théâtre à Longjumeau, avec la Compagnie Stridence . Elle participe à différents stages et cours d'expression théâtrales (mime, théâtre forum, clown, diplôme d'études théâtrales à Paris3...). Elle est comédienne et conteuse, souvent accompagnée de musiciens, depuis 1992. Depuis 2006, elle assure des encadrements d'atelier théâtraux et des mises en scène en direction de groupes enfants, adolescents et adultes dans différentes structures. Elle parle français, anglais, espagnol, Arabe dialectal, elle est

conteuse, et a travaillé comme comédienne avec la Compagnie Transic, la compagnie Le Tiroir, Compagnie Stridence, Compagnie Anamorphe, Compagnie Des points t'y es (Brive la gaillarde). Au cinéma, elle a tourné dans Sandrine Film Long métrage de Solveig Anspasch, Ni d'Eve Ni d'Adam et Fantômes LM de Jean Paul Civeyrac et de nombreux courts-métrages. Elle anime des ateliers d'écriture avec des personnes âgées et occasionnellement est animatrice socioculturelle dans différentes structures (collectivités locales et associations) .



## **AIMEE CLARK-LANGREE, COMÉDIENNE**

Franco-Américaine, elle commence sa vie artistique comme danseuse à 14 ans, avant d'intégrer l'École Nationale Supérieure des arts et techniques du Théâtre - Rue Blanche.

Elle fait ses débuts aux Baladins en Agenais auprès de Roger Louret et sa joyeuse bande ... Puis continue sa route théâtrale en troupe, en festivals, tournées France, Espagne, Angleterre, Petit Montparnasse, Théâtre du Palais Royal, Théâtre de l'Île Saint Louis entre autres. Elle joue dans une quarantaine de pièces allant de Molière à Feydeau, Lope de Vega, Jules Renard, Maupassant, Marivaux où Beaumarchais en passant par Javier Tomeo, Michel Déon, Jean-Paul Sartre, Éric Westphal, Octave Mirbeau, Mroжек, Gemma Salem, ou encore Lagarce, Calaferte, O.Yeni, D.Bazin et Sylvie Audcoeur. Elle a travaillé sous la direction de Nicolas Briannon, Eric

Laugérias, Michel Boy, Paul Émile Debeyr, Jean-Max Jalin, Richard Taxy, Jean Luc Moreau ...

Elle est diplômée du Conservatoire Européen d'Écriture Audiovisuelle. Scénariste de fiction TV, elle participe notamment à la saison 1 des *Triplés* sur France 5, ou à plusieurs épisodes de *l'Institut* sur France2.

Showmage est sa troisième collaboration avec Emmanuel Dupuis et Jean Claude Montheil - elle fait partie de la ligue d'improvisation de Longjumeau pendant 10 ans - En 2019, elle traduit et adapte une pièce canadienne « Mom's the Word » qui sera jouée en Avignon dans une mise en scène d'Armand Eloi. Aimee partage sa vie entre la France et les États Unis où elle travaille régulièrement avec Concert:Nova chamber music lab. Elle signe avec eux des spectacles musicaux tels que le Bœuf sur le toit - A Frenchman in Brazil. Le Salon Cabaret, Mozartly Yours ou encore Les mariés de la Tour Eiffel de Jean Cocteau. Contact <http://www.agence-berthomme.com>



## **BENEDICTE NAVACELLE COMÉDIENNE**

Avec une vie professionnelle axée sur la communication, rien ne la prédisposait à se retrouver sur les planches ; rien sinon une quinzaine d'années à travailler avec Aimee Clark Langrée et Jean-Claude Montheil à libérer les talents afin de conjuguer plaisir et performance. La découverte de l'improvisation avec Jean-Claude Montheil lui apprend à dire d'abord "oui" aux propositions ... elle contribue ainsi en 2013 et 2015 aux courts métrages de Erwann Mitard ... et Jean-Claude Montheil !"



## **DAVID DUPUIS, COMÉDIEN**

Après une Hypokhagne puis khagne en spécialité théâtre au lycée Molière il joue avec la metteuse en scène Hélène François pour un spectacle « Signifying Nothing », une adaptation de Macbeth en 2017 au Théâtre Molière. Actuellement en Licence Humanités « Art du spectacle » spécialité Théâtre à Nanterre, il rejoint la compagnie « Les indifférents » de Jean Noël Dahan avec laquelle il a joué en 2019 une adaptation du roman de Thomas Bernhard « la cave » au Théâtre de Nanterre.

## **LIENS**

Sendsudsou Production

Cécile Moatti 06 78 16 26 81 [moattic@gmail.com](mailto:moattic@gmail.com)

<http://www.sendsudsou.fr/>

Essaion Théâtre

<http://www.essaion-theatre.com/>